



XI



Fiche de Données de Sécurité IDROSILEX liquide

Fiche du 18/11/2010, révision 1

1. IDENTIFICATION DE LA SUBSTANCE/PRÉPARATION ET DE LA SOCIÉTÉ/ENTREPRISE

Dénomination commerciale: IDROSILEX liquide

Type de produit et emploi: Hydrofuge pour mortiers et bétons.

Fournisseur:

MAPEI FRANCE SA- Z.I. du Terroir - 29 av. Léon Jouhaux - F-31140 SAINT ALBAN

Numéro de téléphone de la société et/ou d'un organisme officiel de consultation en cas d'urgence:

MAPEI FRANCE SA - phone: +33-5-61357305

fax: +33-5-61357314

www.mapei.fr

Identification de la substance :

Centre Antipolison ORFILA : numéro: +33-01.45.42.59.59

Personne chargée de la fiche de données de sécurité:

sicurezza@mapei.it

2. IDENTIFICATION DES DANGERS

Propriétés / Symboles:

Xi Irritant

R Phrases:

R36 Irritant pour les yeux.

En cas de contact avec les yeux, le produit provoque des irritations importantes qui peuvent se prolonger pendant plus de 24 heures.

3. COMPOSITION/INFORMATIONS SUR LES COMPOSANTS

Composants dangereux aux termes de la Directive CEE 67/548 et du Règlement relatif à la classification, à l'étiquetage et à l'emballage des substances et des préparations, et classification relative :

20% - 24,99% chlorure de calcium

N. 67/548/CEE 017-013-00-2 CAS: 10043-52-4 EC: 233-140-8

Xi; R36

4. PREMIERS SECOURS

En cas de contact avec la peau :

Retirer immédiatement les vêtements contaminés.

Laver immédiatement avec beaucoup d'eau et éventuellement du savon les parties du corps ayant été en contact avec le produit, même en cas de doute.

En cas de contact avec les yeux :

Laver immédiatement et abondamment avec de l'eau courante en gardant les paupières ouvertes, pendant au moins 10 minutes. Protéger ensuite les yeux avec une gaze stérile ou un mouchoir propre secs. CONSULTER UN MEDECIN.

En cas d'ingestion :

Laver immédiatement la bouche et boire beaucoup d'eau. En cas d'accident consulter un médecin et lui montrer la fiche de données de sécurité.

Il est possible d'administrer du charbon actif dans de l'eau ou de l'huile de vaseline minérale



Fiche de Données de Sécurité IDROSILEX liquide

médicinale.
En cas d'inhalation :
Aérer la pièce.

5. MESURES DE LUTTE CONTRE L'INCENDIE

Le produit ne présente pas de risque d'incendie.
Extincteurs interdits:
Aucun en particulier.
Risques de combustion:
Les fumées générées lors d'un incendie peuvent contenir les vapeurs des composés initiaux ou /et des produits toxiques ou irritants non identifiés.
Éviter de respirer les fumées.
Moyens de protection:
Utiliser des protections pour les voies respiratoires.

6. MESURES À PRENDRE EN CAS DE DISPERSION ACCIDENTELLE

Précautions individuelles:
Porter des gants et des vêtements de protection.
Précautions au niveau de l'environnement:
Contenir les fuites avec de la terre ou du sable.
Aucune en particulier.
Si le produit s'est déversé dans un cours d'eau, dans les égouts ou s'il a contaminé le sol ou la végétation, avvertir les autorités compétentes.
Méthodes de nettoyage:
Si le produit est à l'état liquide, empêcher qu'il ne pénètre dans les égouts.
Ramaasser le produit pour qu'il soit recyclé, si possible, ou éliminé. L'absorber éventuellement avec un matériau inerte.
Après avoir collecté le produit, laver la zone et les matériaux contaminés avec de l'eau.

7. MANIPULATION ET STOCKAGE

Précautions pour la manipulation:
Éviter le contact avec les yeux et la peau.
Matières incompatibles:
Aucune en particulier.
Conditions de stockage :
Stocker à une température supérieure à 5°C.
Indication pour les locaux:
Locaux correctement aérés.

8. CONTRÔLE DE L'EXPOSITION/PROTECTION INDIVIDUELLE

Précautions à prendre:
Aérer correctement les locaux où le produit est stocké et/ou manipulé.
Protection respiratoire:
N'est pas nécessaire en cas d'utilisation normale.
Protection des mains:
Non requise pour une utilisation normale.
Protection des yeux:
N'est pas nécessaire en cas d'utilisation normale.
Protection de la peau:
L'adoption de précautions spéciales n'est pas requise pour une utilisation normale.
Tous les équipements de protection individuelle (E.P.I) doivent être conformes aux normes CE qui les régissent (telles que EN 374 pour les gants et EN 168 pour les lunettes). Ils doivent être maintenu en bon état et stockés de manière adéquate.
La vie des E.P.I qui permettent de se protéger contre les agents chimiques dépend de différents facteurs (typologie d'emploi, facteurs climatiques, conditions de stockage ...) qui peuvent concourir à réduire leur durée de vie mentionnée dans les normes CE.



Fiche de Données de Sécurité IDROSILEX liquide

La consultation du fournisseur des E.P.I est toujours recommandée.
Il faut former l'opérateur à l'utilisation correcte des E.P.I.

TLV des substances contenues:
Aucune

Contrôler l'exposition des substances au regard des valeurs limites d'exposition à ne pas dépasser, selon les réglementations locales.

9. PROPRIÉTÉS PHYSIQUES ET CHIMIQUES

Aspect:	liquide
Couleur:	incolore
Odeur:	Inodore
pH:	7-8
Point de fusion/congélation:	N.A.
Point d'ébullition initial et Intervalle d'ébullition:	100 °C
Point éclair:	== °C
Inflammation solides/gaz:	N.A.
Auto-inflammabilité:	== °C
Limite d'inflammation à l'air(% en vol.):	==
Propriétés comburantes:	N.A.
Pression de vapeur:	N.A.
Densité relative:	1.3 g/cm ³ (23°C)
Hydrosolubilité:	soluble
Liposolubilité:	insoluble
Viscosité :	N.A.
Densité des vapeurs:	N.A.
Viscosité:	N.A.

10. STABILITÉ ET RÉACTIVITÉ

Conditions à éviter:
Stable dans des conditions normales.

11. INFORMATIONS TOXICOLOGIQUES

Voies de pénétration:

Ingestion: Oui
Inhalation: Non
Contact: Oui

Renseignements toxicologiques sur le produit:

Aucune donnée sur la préparation elle-même n'est disponible.
Comme les données toxicologiques sur le mélange ne sont pas disponibles, il faut considérer la concentration de chaque substance pour évaluer les effets toxicologiques dérivant de l'exposition au mélange.

Le produit ne contient pas de substances avec une considérable importance toxicologique.

Corrosivité/Pouvoir Irritant:

Peau:
Le contact direct peut causer une irritation passagère.

Oeil:



Fiche de Données de Sécurité IDROSILEX liquide

Le contact direct peut causer une irritation

Pouvoir sensibilisant:
Aucun effet n'a été remarqué.

Cancérogénèse:
Aucun effet n'a été remarqué.

Mutagénèse:
Aucun effet n'a été remarqué

Teratogénèse:
Aucun effet n'a été remarqué

12. INFORMATIONS ÉCOLOGIQUES

Biodegradabilité: il n'y a pas de données disponibles sur la préparation.
Toxicité aquatique: produit non classé dangereux pour les organismes aquatiques, ceci au regard de l'étude des composants de la formulation.
LC50 > 100 mg/l (calculé selon la Dir. 1999/45/CE).

Utiliser le produit rationnellement en évitant de le disperser dans l'environnement.

13. CONSIDÉRATIONS RELATIVES À L'ÉLIMINATION

Récupérer si possible. Opérer en respectant les dispositions locales et nationales en vigueur.
91/156/CEE, 91/689/CEE, 94/62/CE et amendements successifs.
Le code européen des déchets qui est suggéré est basé sur la composition du produit. Selon le champ d'application spécifique il peut être nécessaire de lui attribuer un code différent.

14. INFORMATIONS RELATIVES AU TRANSPORT

N. ONU:	==
RID/ADR:	marchandise non dangereuse
Maritime (IMO/IMDG):	marchandise non dangereuse
MAR/POL 73/78, pièce jointe III:	Non
Aérien (ICAO/IATA):	marchandise non dangereuse

15. INFORMATIONS RÉGLEMENTAIRES

Dir. 67/548/EEC (Classification, emballage et étiquetage des substances dangereuses). Dir. 99/45/EEC (Classification, emballage et étiquetage des préparations dangereuses). Dir. 98/24/EC (Risques dérivant d'agents chimiques pendant le travail). Dir. 2000/39/EC (Valeurs limites d'exposition professionnelle) ; Dir. 2006/8/CE. Règlement (CE) n° 1907/2006 (REACH), Règlement (CE) n° 1272/2008 (CLP) (Annexe VI), Règlement (CE) n° 790/2009.

Symboles:

Xi Irritant

R Phrases:

R36 Irritant pour les yeux.

S Phrases:

S24 Éviter le contact avec la peau.

S26 En cas de contact avec les yeux, laver immédiatement et abondamment avec de l'eau et consulter un spécialiste.



Fiche de Données de Sécurité IDROSILEX liquide

16. AUTRES INFORMATIONS

Principales sources bibliographiques:

NIOSH - Registry of toxic effects of chemical substances

Istituto Superiore di Sanità - Inventario Nazionale Sostanze Chimiche

I.N.R.S. - Fiche Toxicologique

ACGIH - Threshold Limit Values - 2004 édition

SAX'S - Dangerous properties of industrial materials

Les informations contenues se basent sur nos connaissances à la date reportée ci-dessus. Elles se réfèrent uniquement au produit indiqué et ne constituent pas de garantie d'une qualité particulière. L'utilisateur doit s'assurer de la conformité et du caractère complet de ces informations par rapport à l'utilisation spécifique qu'il doit en faire.

Cette fiche annule et remplace toute édition précédente.

Texte des phrases cités sous l'en-tête 3:

R38 Irritant pour les yeux.

332/9.99

® IDROSILEX

HYDROFUGE DE MASSE POUR
MORTIERS ET ENDUITS DE CIMENT
(POUDRE OU LIQUIDE)



IDROSILEX est moins poreux que des mortiers traditionnels (mortier de ciment ou mortier bâlard).

Les mortiers adjuvants d'IDROSILEX, s'ils sont mis en œuvre correctement (cf. mode d'emploi), assurent une parfaite imperméabilité même en présence de contre-pressions.

INDICATIONS IMPORTANTES

L'enduit réalisé avec IDROSILEX reste rigide, son utilisation est donc déconseillée dans les cas suivants :

- Remplacer une étanchéité élastique,
- Imperméabiliser des structures sujettes à d'importantes déformations sous charge, et pouvant donc fissurer.
- Imperméabiliser des bétons frais ou en phase de durcissement.

MODE D'EMPLOI

Préparation du support

- Pour assurer à l'enduit ou au mortier une bonne adhérence, il convient de préparer soigneusement le support.
- La surface à imperméabiliser doit être propre et solide.

DOMAINE D'APPLICATION

- Imperméabilisation de caves, de bassins, de canaux.
- Protection de murs en béton, briques ou pierre, exposés aux agressions atmosphériques.

Exemples types d'applications

- Réalisation d'enduit imperméable destiné aux caves, garages et locaux enterrés en général.
- Réalisation d'enduit imperméable pour bassins et piscines.
- Réalisation d'enduits de façade.

- Imperméabilisation de fosses d'ascenseurs et de passages souterrains.

CARACTERISTIQUES TECHNIQUES

IDROSILEX est un adjuvant à base de produits imperméabilisants selon une formule développée dans les laboratoires de recherche MAPEI.

IDROSILEX est disponible en poudre ou en liquide.

IDROSILEX, mélangé au ciment, au sable et à l'eau, permet d'obtenir un mortier extrêmement compact, facilement applicable à la truelle ou à la truelle, même en vertical.



Préparation du mortier hydrofuge adjuvant avec la POUDRE IDROSILEX

 MAPEI®

Éliminer toutes parties peu cohésives ou mal adhérentes ainsi que toutes substances pouvant nuire à l'adhérence.

- Rendre rugueuses les surfaces en béton.
- Humidifier à refus quelques heures avant l'application et laisser ressuer (il ne doit pas persister de film d'eau en surface au moment de l'application).

Préparation de la gâchée

IDROSILEX peut être ajouté dans la bétonnière au moment du gâchage.

IDROSILEX POUDRE sera introduit de préférence sur le mélange sec (sable/ciment). Malaxer pendant quelques minutes avant d'introduire l'eau de gâchage.

IDROSILEX LIQUIDE sera de préférence ajouté à l'eau de gâchage avant introduction dans la bétonnière. Lorsque tous les composants sont introduits dans la bétonnière, malaxer pendant au moins 5 minutes pour assurer une bonne dispersion de l'adjuvant.

REALISATION D'UN ENDUIT MURAL HYDROFUGE

L'enduit, d'une épaisseur totale d'environ 25 mm sera composé d'un gobelet de 4 à 5 mm d'épaisseur, d'un corps d'enduit de 7 à 8 mm d'épaisseur d'un second gobelet de 4 à 5 mm d'épaisseur puis d'une couche de finition de 7 à 8 mm d'épaisseur.

Chaque passe doit être appliquée dès raidissement de la précédente et avant la fin de prise de celle-ci.

COMPOSITION DE L'ENDUIT

Préparation du gobelet

- 45 litres de sable propre, de granulométrie 0/2 mm (correspondant à 4,5 seaux de maçon).

1 sac de ciment PORTLAND type CEM II/A-L 32,5.

- IDROSILEX POUDRE: 1 à 2 kg (qui correspond à 2 à 4% du poids du ciment ou IDROSILEX LIQUIDE: 1,5 à 2,5 kg (1,2 à 2 litres) correspondant à un dosage de 3 à 5% du poids du ciment.
Rendement du gobelet: environ 16 m² pour une épaisseur de 4 à 5 mm.

- Eau: gâcher à consistance en fonction du mode d'application: truelle, truelle ou par projection.
Le dosage sera choisi en fonction de la granulométrie du sable: pour un sable standard, un dosage de 2% de poudre ou 3% de liquide est suffisant. Par contre, si le sable contient un excès d'éléments fins, il convient d'utiliser les dosages maximum préconisés.

Préparation du corps d'enduit et de la couche de finition

- 150 litres de sable propre, de

DONNEES TECHNIQUES

DONNEES D'IDENTIFICATION DU PRODUIT

Aspect:	poudre	liquide
Couleur:	blanche	incolor
Masse volumique:	0,50 kg/l	1,20 ± 0,02 kg/l à +20°C
Extrait sec:	100%	25%
Stockage:	12 mois en emballage d'origine	12 mois en emballage d'origine à l'abri du gel et du soleil
Risque d'inflammabilité:	aucun	aucun
Noxivité selon CEE 68/879:	oui, irritant pour les yeux	oui, irritant pour les yeux
Classification douanière:	3824 40 00	3824 40 00

DONNEES D'APPLICATION:

Composition de l'enduit		
Gobelet:	45 litres (4,5 seaux de maçon) propre de granulométrie 0/2 mm 50 kg de ciment 1 à 2 kg d'IDROSILEX POUDRE	45 litres (4,5 seaux de maçon) de sable 0-2 mm 50 kg de ciment 1,5 à 2,5 kg d'IDROSILEX LIQUIDE
Consistance:	fluide	fluide
Corps d'enduit:	150 litres (15 seaux de maçon) de sable 0-5 mm 50 kg de ciment 1 à 2 kg d'IDROSILEX POUDRE	150 litres (15 seaux de maçon) de sable 0-5 mm 50 kg de ciment 1,5 à 2,5 kg d'IDROSILEX LIQUIDE
Consistance:	plastique	plastique
Composition de la barbotine		
Première passe:	45 litres (4,5 seaux de maçon) de sable 0-2 mm 50 kg de ciment 1 à 2 kg d'IDROSILEX POUDRE	45 litres (4,5 seaux de maçon) de sable 0-2 mm 50 kg de ciment 1,5 à 2,5 kg d'IDROSILEX LIQUIDE
Consistance:	fluide	fluide
Seconde passe:	45 litres (4,5 seaux de maçon) de sable 0-2 mm 50 kg de ciment 1 à 2 kg d'IDROSILEX POUDRE	45 litres (4,5 seaux de maçon) de sable 0-2 mm 50 kg de ciment 1,5 à 2,5 kg d'IDROSILEX LIQUIDE
Consistance:	plastique	plastique
Troisième passe:	150 litres (15 seaux de maçon) de sable 0-2 mm 50 kg de ciment 1 à 2 kg d'IDROSILEX POUDRE	150 litres (15 seaux de maçon) de sable 0-2 mm 50 kg de ciment 1,5 à 2,5 kg d'IDROSILEX LIQUIDE
Consistance:	semi-sèche (terre humide)	semi-sèche (terre humide)
Température d'application conseillée:	de +5°C à +35°C	de +5°C à +35°C
Poids spécifique des mélanges:	2,2 ± 0,02 kg/l	2,2 ± 0,02 kg/l
Délai d'utilisation des mélanges:	inférieure ou égale à 1 heure à +23°C	inférieure ou égale à 1 heure à +23°C

granulométrie 0/5 mm (correspondant à 15 seaux de maçon).

- 1 sac de 50 kg de ciment Portland type CEM II/A-L 32.5.
 - IDROSILEX POUDRE à raison de 1 à 2 kg correspondant à un dosage de 2 à 4% du poids du ciment ou IDROSILEX LIQUIDE: 1,5 à 2,5 kg (1,2 à 2 l) correspondant à un dosage de 3 à 5% du poids du ciment.
- Doser l'eau de gâchage afin d'obtenir une consistance permettant l'application en épaisseur de 7 à 8 mm. L'enduit ainsi préparé peut être appliqué à la truelle, à la lisseuse ou par projection.
- Rendement: environ 18 m³ pour une épaisseur de 7 à 8 mm.

REALISATION D'UN MORTIER DE SOL HYDROFUGE

Sur le support correctement préparé et humidifié, appliquer à la brosse, une barbotine d'accrochage (première passe) de 2 à 3 mm d'épaisseur puis procéder immédiatement (sur la barbotine fraîche) à l'application d'un mortier de 7 à 8 mm d'épaisseur (seconde passe) qui sera taloché grossièrement. Dans les deux heures suivant l'application de ce mortier (avant qu'il ait terminé sa prise), appliquer le mortier de finition sur une épaisseur d'environ 30 mm (troisième passe). Le mortier sera compacté et taloché.

COMPOSITION DU MORTIER

Première passe (barbotine)

- 45 litres de sable propre, de granulométrie 0/2 mm (correspondant à 4,5 seaux de maçon).
- 1 sac de ciment PORTLAND type CEM II/A-L 32.5.
- IDROSILEX POUDRE: 1 à 2 kg (qui correspond à 2 à 4% du poids du ciment) ou IDROSILEX LIQUIDE: 1,5 à 2,5 kg (1,2 à 2 litres) correspondant à un dosage de 3 à 5% du poids du ciment.
- Eau: gâcher de manière à obtenir une consistance fluide permettant l'application à la brosse.

Rendement: environ 25 m³ pour une épaisseur de 2 à 3 mm.

Seconde passe

Les dosages en ciment, en sable 0/2 et IDROSILEX sont identiques à ceux de la barbotine.

Seule la quantité d'eau de gâchage sera réduite pour permettre l'application du mortier en épaisseur de 7 à 8 mm.

Troisième passe

Composer le mélange de la façon suivante:

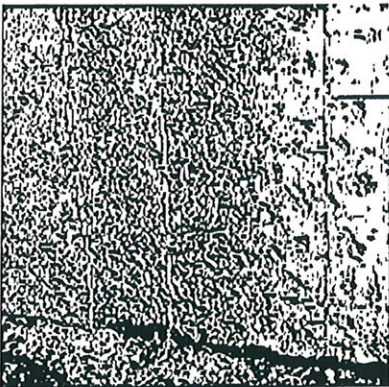
- 150 litres de sable propre, de granulométrie 0/5 mm (correspondant à 15 seaux de maçon);



Application par projection de la première passe adjuvantée avec le LIQUIDE IDROSILEX



Application de la barbotine adjuvantée avec le LIQUIDE IDROSILEX



Piquage du support avant application du mortier adjuvanté avec IDROSILEX

- 1 sac de 50 kg de ciment Portland type CEM II/A-L 32.5.
- IDROSILEX POUDRE: de 1 à 2 kg correspondant à un dosage de 2 à 4% du poids du ciment ou IDROSILEX LIQUIDE: de 1,5 à 2,5 kg (1,2 à 2 litres) correspondant à un dosage de 3 à 5% du poids du ciment. Rendement: environ 5 m³ pour une épaisseur de 30 mm. Mélanger dans la bétonnière pendant 6 à 7 minutes en ajoutant la quantité d'eau nécessaire à l'obtention d'une consistance semi-sèche (terre humide).

REMARQUES IMPORTANTES

- Chaque passe doit être appliquée avant que la précédente n'ait terminé sa prise. Dans le cas d'interruption prolongée entre chaque passe, la reprise s'effectuera sur 10 à 15 cm de la surface déjà traitée afin de réaliser la jonction. Dans le cas d'imperméabilisation complète du local (murs et sol) il est nécessaire de réaliser une gorge avec un mortier composé d'un volume de ciment, un volume de sable de granulométrie 0/2 mm, gâché avec une solution préparée avec 1 volume de PLANICRETE et un volume d'eau. Le mortier doit avoir une consistance plastique.

Nettoyage

Le produit se nettoie à l'eau. Une fois sec, il s'élimine mécaniquement.

CONSOMMATION

Enduit de 25 mm d'épaisseur

Dosage 2%*: 250 g/m²

Dosage 3% : 350 g/m²

Dosage 4% : 500 g/m²

Dosage 5% : 800 g/m²

Mortier en sol de 40 mm d'épaisseur

Dosage 2%: 400 g/m²

Dosage 3%: 500 g/m²

Dosage 4%: 700 g/m²

Dosage 5%: 850 g/m²

* dosage 2% = 2% du poids de ciment.

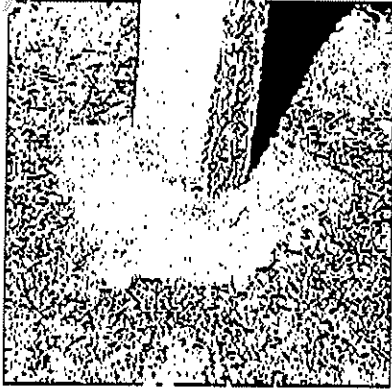
CONDITIONNEMENT

IDROSILEX POUDRE est livré en cartons de 25 x 1 kg.

IDROSILEX LIQUIDE est livré en fûts de 6 et 25 kg.

STOCKAGE

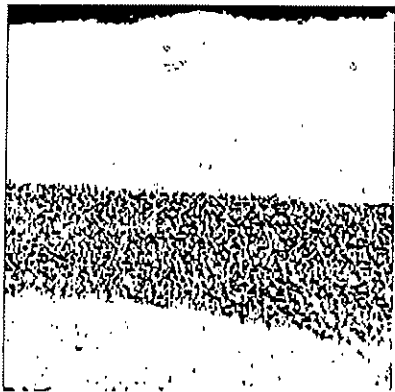
Se conserve 1 an en emballage d'origine dans un local tempéré à l'abri du gel et des rayons du soleil.



Pilier imperméabilisé avec IDROSILEX

N.B. : Les informations et prescriptions de ce document résultent de notre expérience. Les données techniques correspondent à des valeurs d'essais en laboratoire.
 Vérifier avant utilisation si le produit est bien adapté à l'emploi prévu dans le cadre des normes en vigueur.
 Ce produit est garanti conformément à ses spécifications, toute modification ultérieure ne saurait nous être opposée.

Les indications données dans cette fiche technique ont une portée internationale. En conséquence, il y a lieu de vérifier avant chaque application que les travaux prévus rentrent dans le cadre des règles et des normes en vigueur, dans le pays concerné.



Chape adjuvante avec IDROSILEX



CPAS, BETA

N.B. PRODUIT DESTINE A UN USAGE PROFESSIONNEL

MAPEI SAFETY & QUALITY



CERTIQUALITY
No. 1817



CERTIQUALITY
No. 280/1



ISO 14001
Mapei Italy plant
CERTIFICK No. 1230



Mapei Italy plant
CERTIFICK No. 1230

This site operates under an environmental management system. Its environmental performance is checked to the public in compliance with EMAS, the European Community Eco-Management and Audit Scheme, Registration N° 1/0-000019.



LE PARTENAIRE MONDIAL DES CONSTRUCTEURS

ESSENCE-CONCRETE

MAPEI • ITALY